



Kommunalprofil Molbeck, Stadt

Kreis Dorstelhausen, Regierungsbezirk Münsterhausen, Gemeindetyp: Große Mittelstadt

Inhalt:

Fläche
Bevölkerung
Bevölkerungsvorausberechnung
Bevölkerungsbewegung
Bildung
Schwerbehinderte Menschen
Sozialversicherungspflichtig Beschäftigte
Einkommen
Wahlen

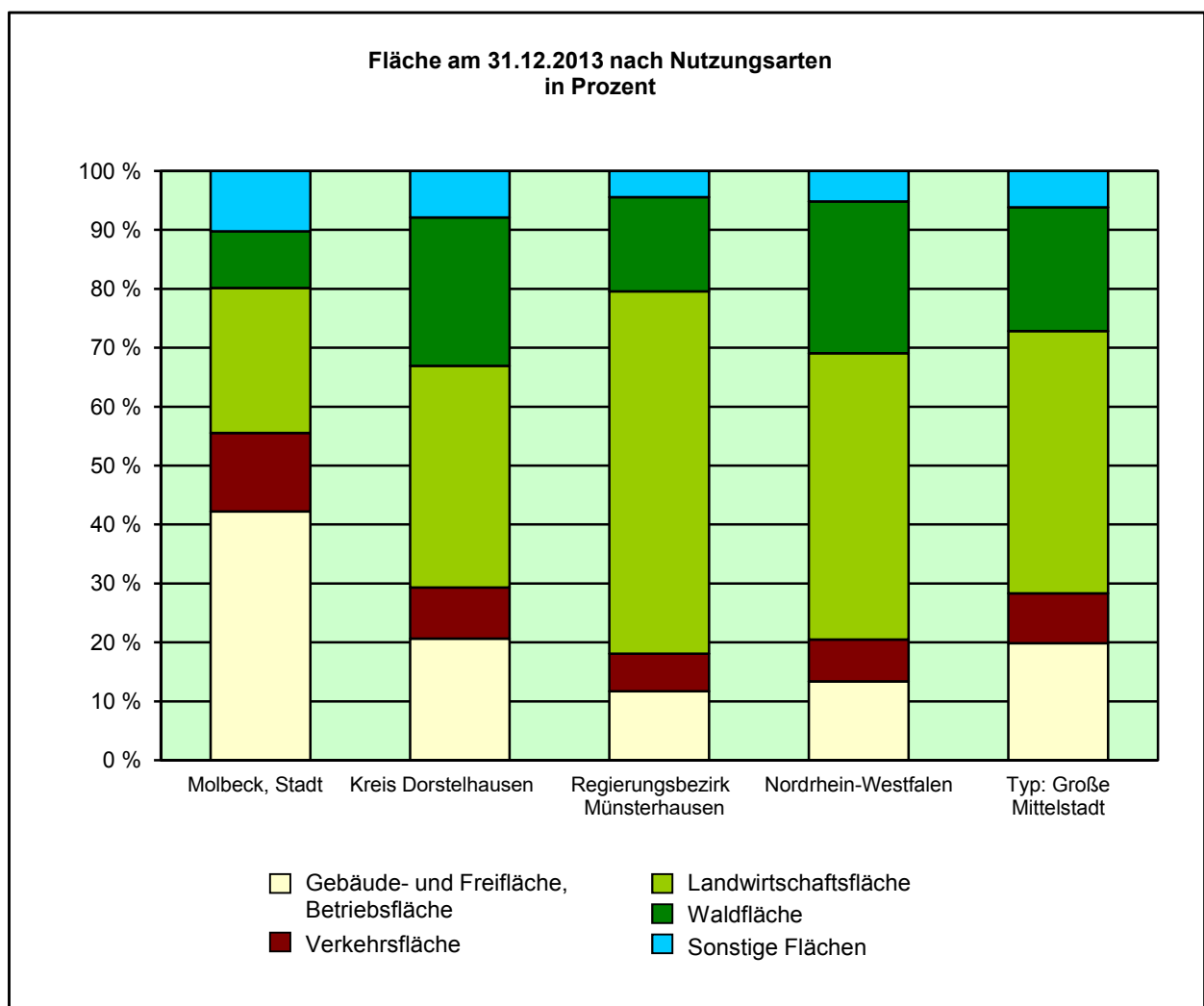
Diese Ausgabe des Kommunalprofils nutzt für die Bevölkerungsdaten ab dem 31.12.2011 ausschließlich Ergebnisse der Bevölkerungsfortschreibung auf Basis des Zensus 2011; alle Ergebnisse der Fortschreibung auf Basis des Zensus 2011 außer „insgesamt“ sind vorläufig.

Für die Klassifikation der Kommunen nach Gemeindetypen wird eine Gemeindereferenz des Bundesamtes für Bauwesen und Raumordnung mit nachfolgender Definition verwendet (Stand: 2012):

Gemeindetyp	Definition
Große Großstadt	Großstädte um 500 000 Einwohner und mehr
Kleine Großstadt	Großstädte unter 500 000 Einwohner
Große Mittelstadt	Mittelstädte mit Zentrum, 50 000 Einwohner und mehr
Kleine Mittelstadt	Mittelstädte mit Zentrum, 20 000 bis 50 000 Einwohner
Größere Kleinstadt	Kleinstädte mit Zentrum, 10 000 Einwohner und mehr
Kleine Kleinstadt	Kleinstädte mit Zentrum, 5 000 bis 10 000 Einwohner oder Grundzentrale Funktion

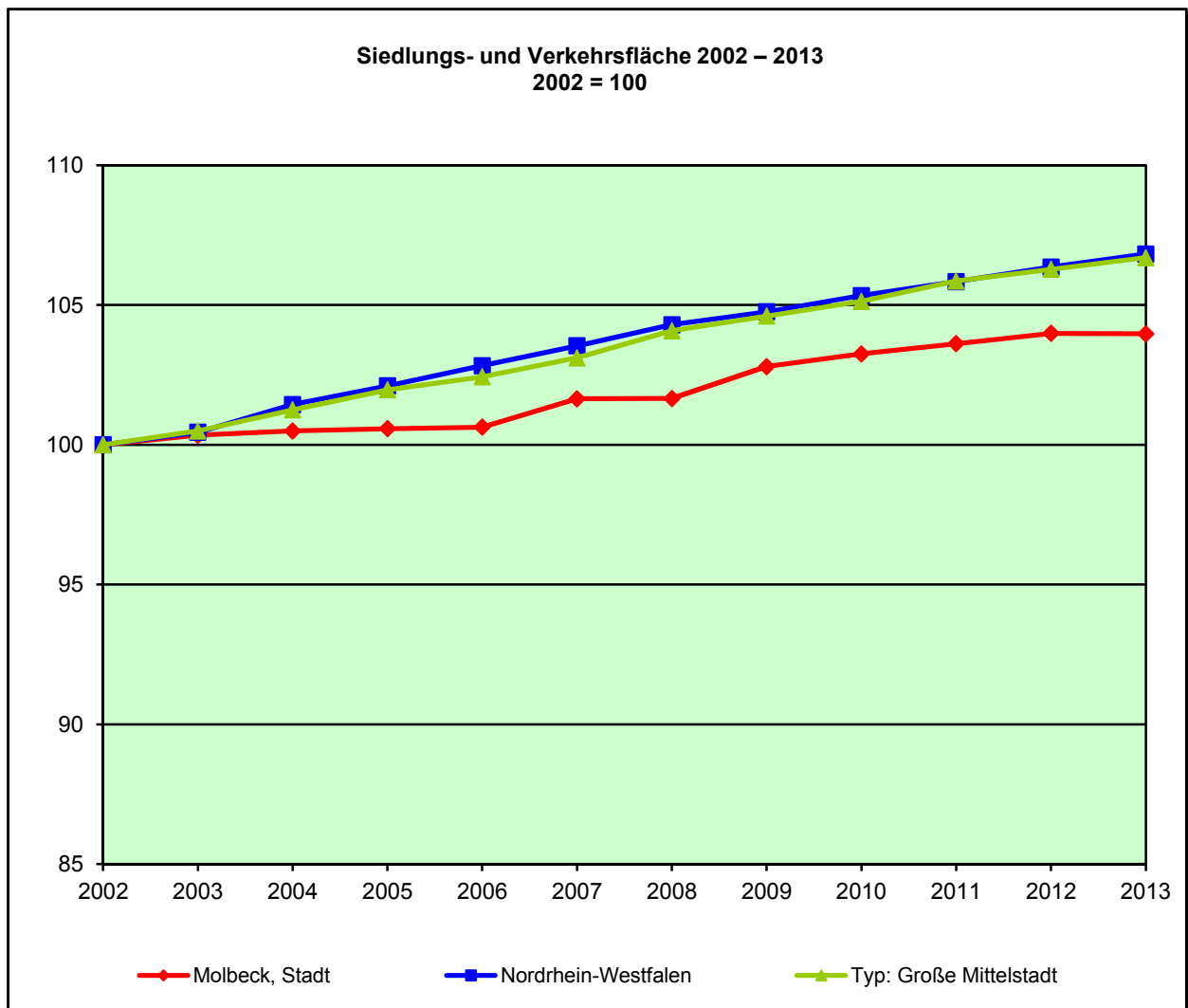
Fläche am 31.12.2013 nach Nutzungsarten

Nutzungsart	Betrachtungsgebiet		Alle Gemeinden des			
			Kreises	Reg.-Bez.	Landes	gleichen Typs
	ha	%				
Fläche insgesamt	3 591	100	100	100	100	100
Siedlungs- und Verkehrsfläche	2 274	63,3	32,7	19,8	22,8	31,3
Gebäude- und Freifläche, Betriebsfläche	1 516	42,2	20,8	11,8	13,4	19,9
Erholungsfläche, Friedhofsfläche	279	7,8	3,2	1,7	2,2	3,0
Verkehrsfläche	478	13,3	8,7	6,4	7,1	8,5
Freifläche außerhalb der Siedlungs- und Verkehrsfläche	1 317	36,7	67,3	80,2	77,2	68,7
Landwirtschaftsfläche	884	24,6	37,2	61,4	48,5	44,4
Waldfläche	345	9,6	25,4	16,0	25,8	21,0
Wasserfläche	71	2,0	3,4	2,0	2,0	2,1
Moor, Heide, Unland	12	0,3	0,6	0,4	0,4	0,4
Abbauland	–	–	0,4	0,2	0,5	0,6
Flächen anderer Nutzung	5	0,1	0,3	0,1	0,1	0,1



Fläche nach Nutzungsarten 2002 – 2013

Nutzungsart	2002	2006		2010		2013	
	ha	ha	2002=100	ha	2002=100	ha	2002=100
Fläche insgesamt	3 590	3 590	100,0	3 591	100,0	3 591	100,0
Siedlungs- und Verkehrsfläche	2 187	2 201	100,6	2 258	103,3	2 274	104,0
Gebäude- und Freifläche, Betriebsfläche	1 476	1 481	100,3	1 512	102,5	1 516	102,7
Erholungsfläche, Friedhofsfläche	237	244	102,8	267	112,6	279	117,6
Verkehrsfläche	473	476	100,5	478	101,0	478	101,0
Freifläche außerhalb der Siedlungs- und Verkehrsfläche	1 404	1 390	99,0	1 333	94,9	1 317	93,8
Landwirtschaftsfläche	1 010	989	97,9	901	89,2	884	87,5
Waldfläche	312	316	101,1	342	109,7	345	110,7
Sonstige Flächen	82	85	104,2	89	109,3	88	107,9



Bevölkerungs- sowie Siedlungs- und Verkehrsdichte am 31.12.2013

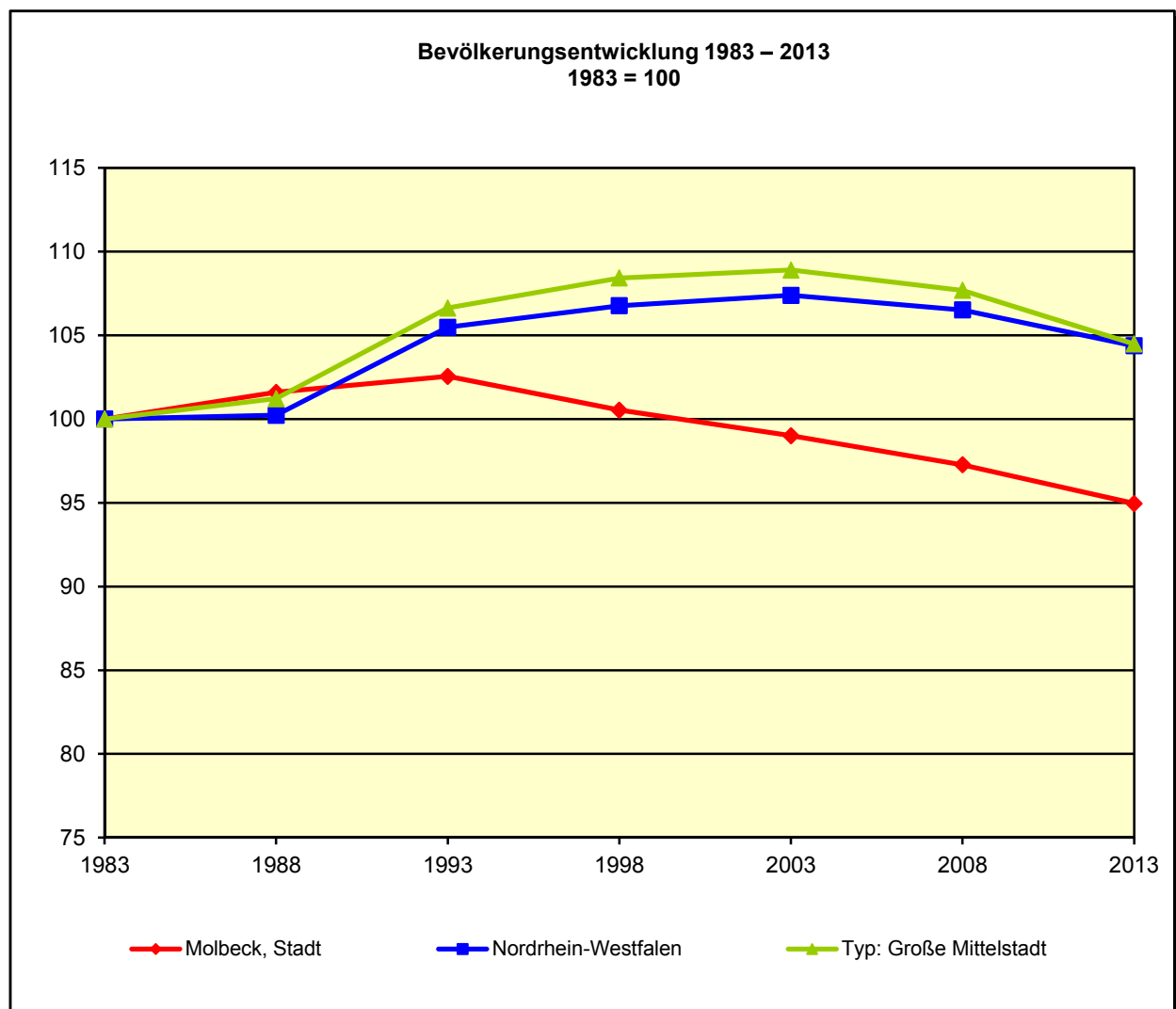
Einwohner je km ²	Betrachtungs- gebiet	Alle Gemeinden des			
		Kreises	Reg.-Bez.	Landes	gleichen Typs
Bevölkerungsdichte insgesamt	2 061,1	807,3	372,1	515,1	755,4
Siedlungs- und Verkehrsdichte ¹⁾	3 255,3	2 469,8	1 875,4	2 264,1	2 410,9

1) Bevölkerungsdichte bezogen auf die besiedelte Fläche (Siedlungs- und Verkehrsfläche)

Bevölkerungsstand*) 31.12.1983 – 31.12.2013

Bevölkerungsgruppe	1983	1988	1993	1998	2003	2008	2013
Bevölkerung insgesamt	77 944	79 187	79 931	78 357	77 166	75 811	74 011
Weiblich	41 264	41 323	41 455	40 518	39 828	39 200	38 231
Nichtdeutsche ¹⁾	6 235	8 416	10 346	10 278	9 098	8 416	7 878

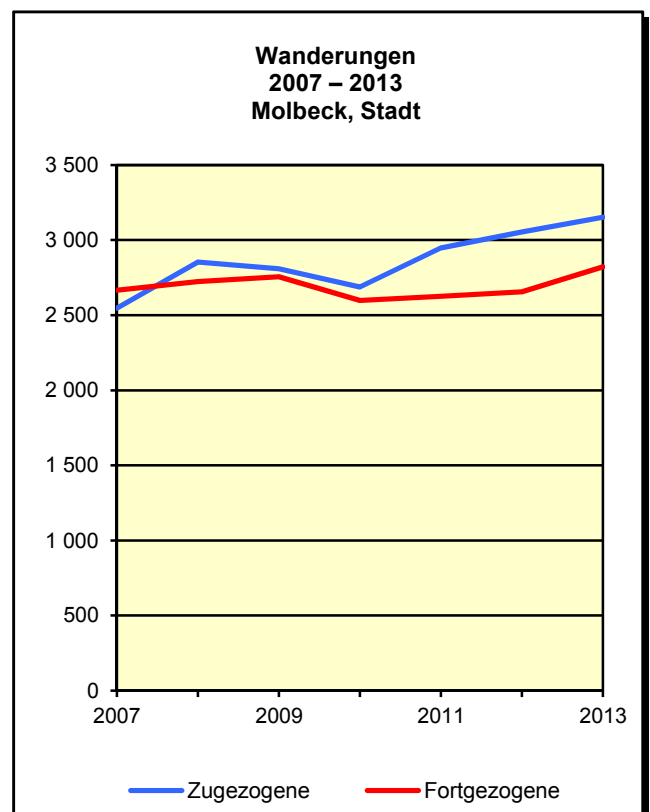
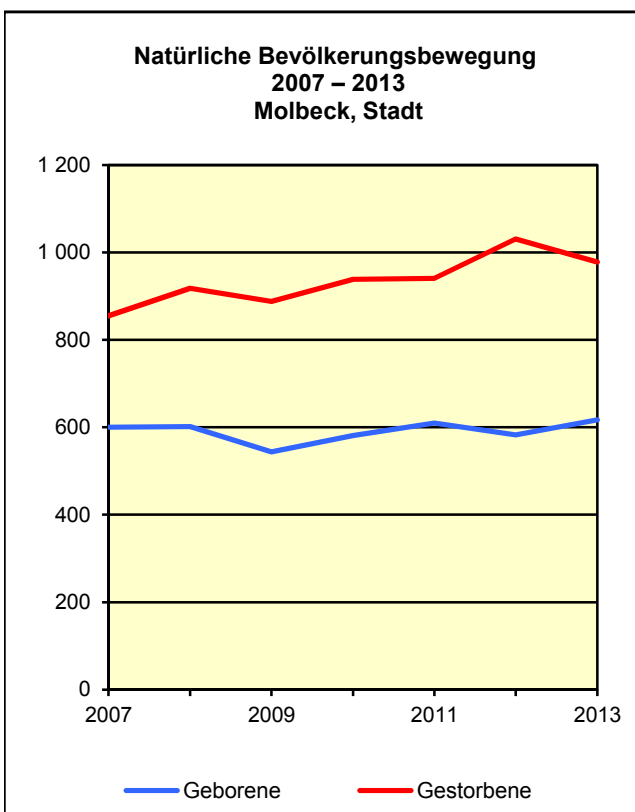
*) Bevölkerungsfortschreibung auf Basis Volkszählung 1987 und Zensus 2011 – 1) Die Gliederung „deutsch/nichtdeutsch“ ist durch die Reform des Staatsangehörigkeitsrechts von 1999 ab dem Berichtsjahr 2000 beeinflusst; bis einschließl. 1986 geschätzte Werte.



Bevölkerungsstand*) und -bewegung 2007 – 2013

Merkmal		2007	2008	2009	2010	2011	2012	2013
a = Insgesamt								
b = Nichtdeutsche ¹⁾								
c = je 1 000 Einwohner								
Bevölkerung am 31.12.	a	75 997	75 811	75 520	75 253	74 045	74 002	74 011
	b	8 550	8 416	8 363	8 315	7 704	7 692	7 878
Lebendgeborene	a	600	602	544	581	610	583	617
	b	36	24	27	36	35	36	58
Gestorbene	a	855	918	888	939	941	1 031	978
	b	18	17	25	27	21	27	38
Überschuss der Geborenen (+) bzw. Gestorbenen (-)	a	- 255	- 316	- 344	- 358	- 331	- 448	- 361
	b	+ 18	+ 7	+ 2	+ 9	+ 14	+ 9	+ 20
Zugezogene	a	2 546	2 853	2 808	2 687	2 947	3 055	3 153
	b	506	560	569	627	752	725	940
Fortgezogene	a	2 667	2 723	2 756	2 597	2 625	2 655	2 821
	b	454	541	492	484	483	532	614
Überschuss der Zu- (+) bzw. Fortgezogenen (-)	a	- 121	+ 130	+ 52	+ 90	+ 322	+ 400	+ 332
	b	+ 52	+ 19	+ 77	+ 143	+ 269	+ 193	+ 326
Gesamtsaldo²⁾	a	- 376	- 186	- 291	- 267	-1 208	- 43	+ 9
	b	- 120	- 134	- 53	- 48	- 611	- 12	+ 186
	c	- 4,9	- 2,5	- 3,9	- 3,5	- 16,3	- 0,6	+ 0,1

*) Bevölkerungsfortschreibung auf Basis Volkszählung 1987 und Zensus 2011 – 1) Die Gliederung „deutsch/nichtdeutsch“ ist durch die Reform des Staatsangehörigkeitsrechts von 1999 ab dem Berichtsjahr 2000 beeinflusst. – 2) einschließlich Bestandskorrekturen aufgrund nachträglich berichteter Meldedefälle und einschließlich der Fälle eines Wechsels zur deutschen Staatsangehörigkeit



Durchschnittliche Bevölkerungsbewegung je 1 000 Einwohner 2009 – 2013

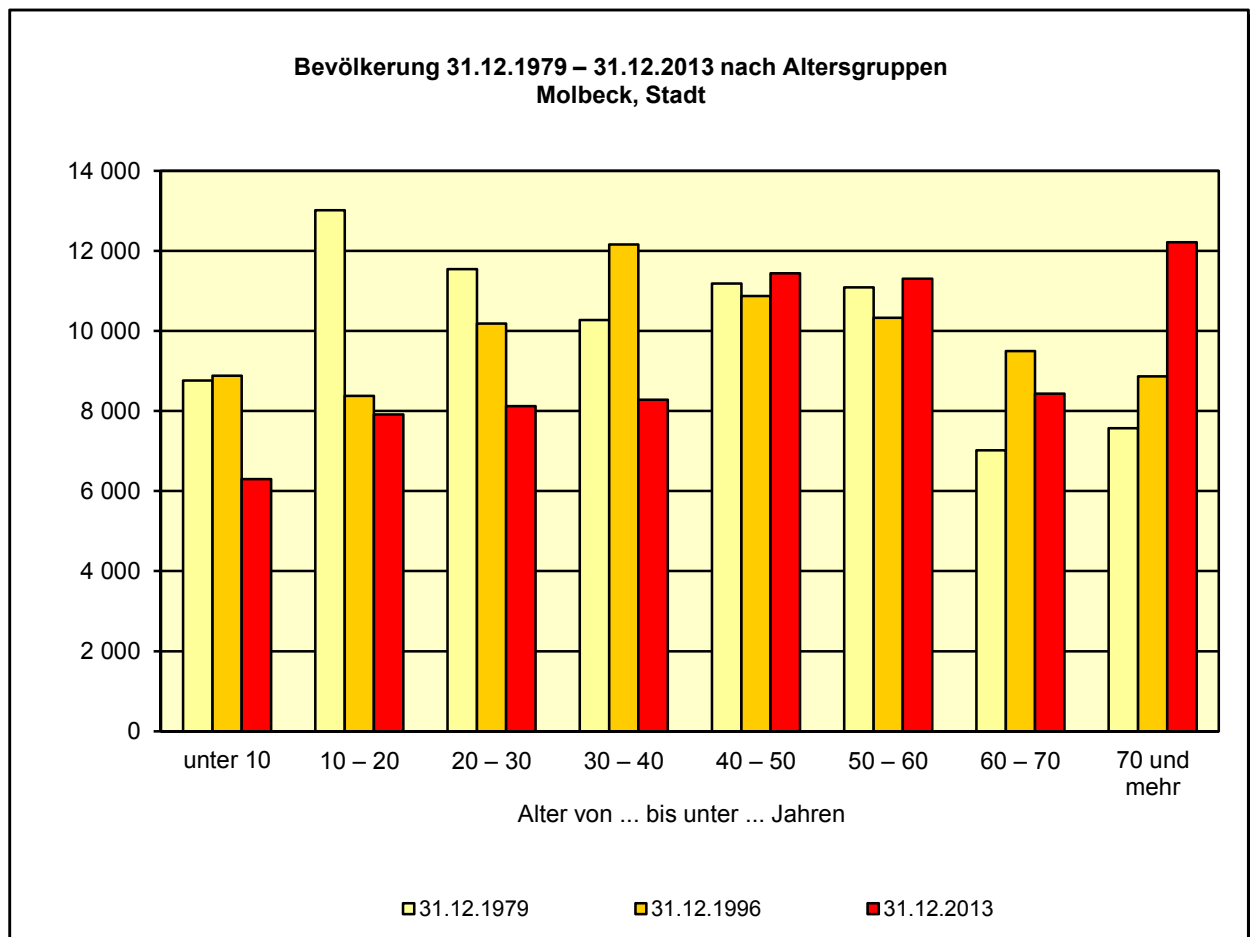
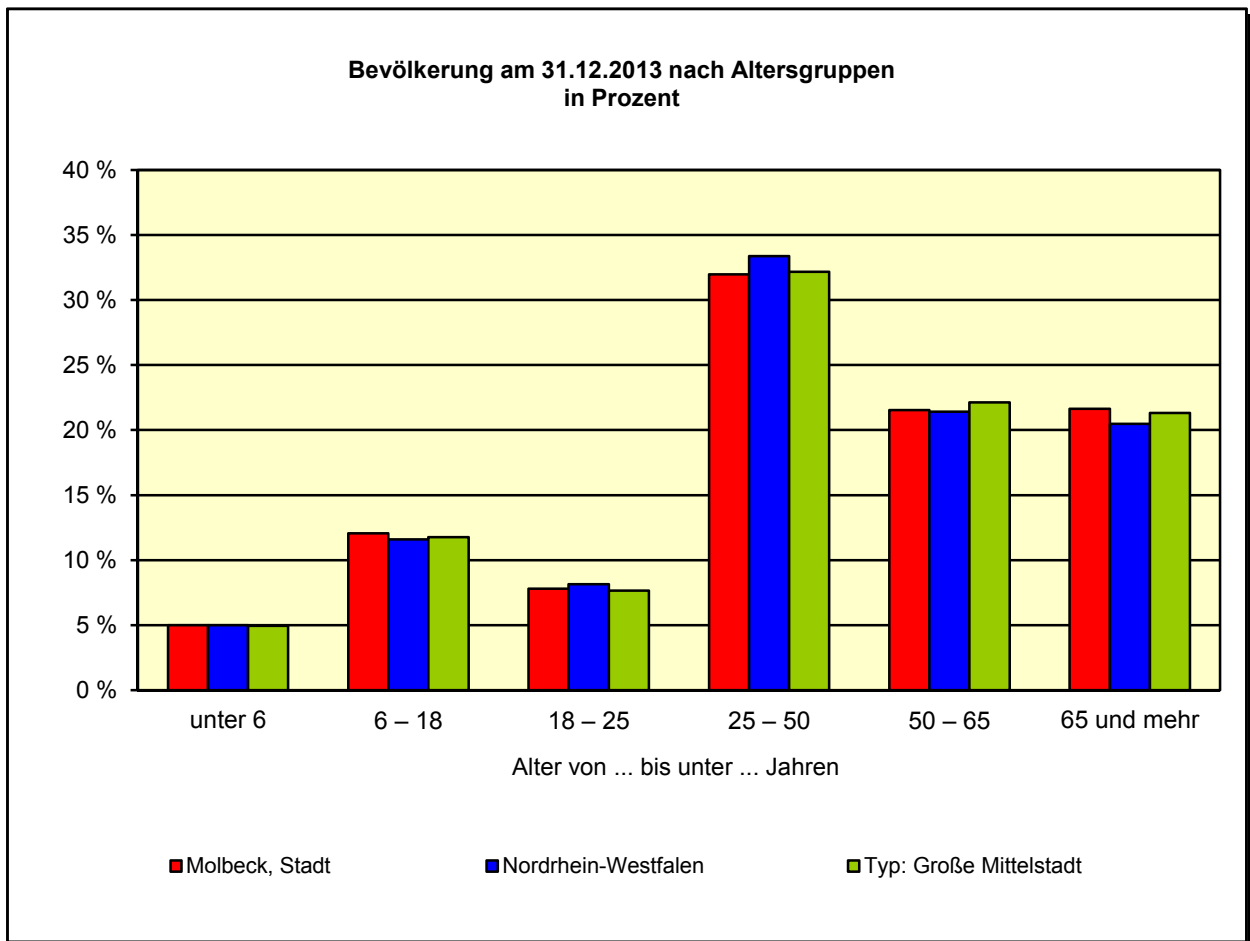
Merkmal a = Insgesamt b = Nichtdeutsche ¹⁾	Betrachtungs- gebiet	Alle Gemeinden des				
		Kreises	Reg.-Bez.	Landes	gleichen Typs	
Lebendgeborene	a	7,9	7,4	8,1	8,2	8,0
	b	0,5	0,3	0,4	0,5	0,4
Gestorbene	a	12,8	12,3	10,5	10,9	11,1
	b	0,4	0,3	0,2	0,3	0,3
Überschuss der Geborenen (+) bzw. Gestorbenen (-)	a	- 4,9	- 4,9	- 2,4	- 2,7	- 3,1
	b	+ 0,1	+ 0,1	+ 0,2	+ 0,1	+ 0,1
Zugezogene	a	39,3	39,7	46,1	49,3	46,0
	b	9,7	9,4	13,4	14,9	12,2
Fortgezogene	a	36,1	39,5	44,2	47,5	44,8
	b	7,0	7,6	10,8	12,0	9,7
Überschuss der Zu- (+) bzw. Fortgezogenen (-)	a	+ 3,2	+ 0,2	+ 1,9	+ 1,9	+ 1,2
	b	+ 2,7	+ 1,8	+ 2,6	+ 2,9	+ 2,4
Gesamtsaldo²⁾	a	- 4,8	- 7,2	- 2,4	- 4,1	- 6,1
	b	- 1,4	- 1,9	- 0,4	- 1,7	- 2,2

1) Die Gliederung „deutsch/nichtdeutsch“ ist durch die Reform des Staatsangehörigkeitsrechts vom Juli 1999 ab dem Berichtsjahr 2000 beeinflusst. – 2) einschließlich Bestandskorrekturen aufgrund nachträglich berichteter Meldefälle und einschließlich der Fälle eines Wechsels zur deutschen Staatsangehörigkeit

Bevölkerungsstruktur*) am 31.12.2013 nach Altersgruppen

Altersgruppe Weiblich/Nichtdeutsch	Betrachtungsgebiet		Alle Gemeinden des			
	Anzahl		Kreises	Reg.-Bez.	Landes	gleichen Typs
			%			
Bevölkerung insgesamt	74 011	100	100	100	100	100
davon im Alter von ... Jahren						
unter 6	3 695	5,0	4,6	5,0	5,0	4,9
6 bis unter 18	8 935	12,1	11,3	12,2	11,6	11,8
18 bis unter 25	5 774	7,8	7,5	8,6	8,1	7,7
25 bis unter 30	3 932	5,3	5,2	5,9	6,0	5,4
30 bis unter 40	8 284	11,2	10,9	11,4	11,7	11,0
40 bis unter 50	11 437	15,5	15,6	15,7	15,6	15,7
50 bis unter 60	11 305	15,3	16,4	15,5	15,3	15,8
60 bis unter 65	4 631	6,3	6,8	6,1	6,1	6,3
65 und mehr	16 018	21,6	21,7	19,6	20,5	21,3
18 bis unter 65	45 363	61,3	62,4	63,2	62,9	62,0
Weiblich	38 231	51,7	51,4	51,1	51,3	51,5
Nichtdeutsche ¹⁾	7 878	10,6	8,1	7,6	9,9	8,8

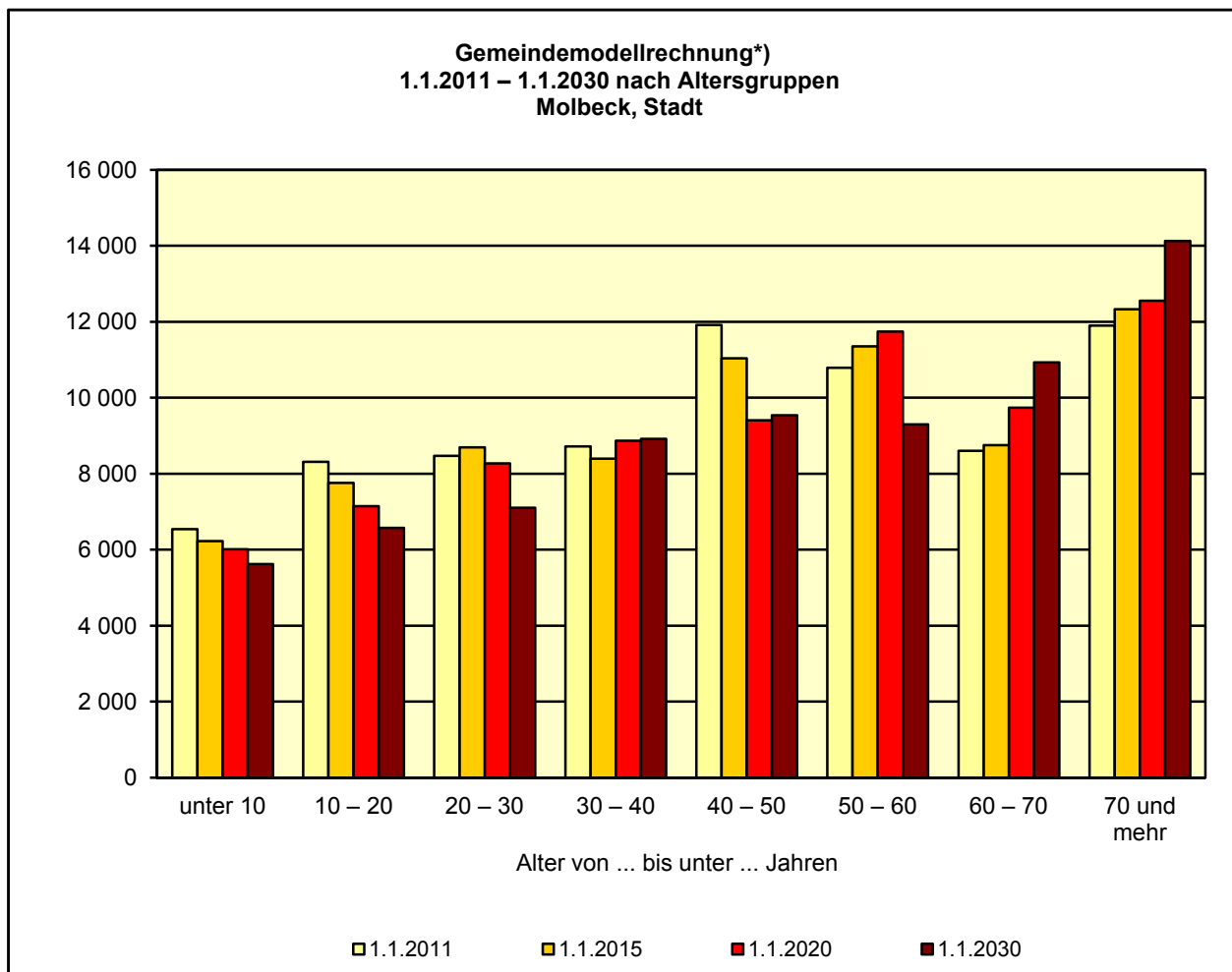
*) Bevölkerungsfortschreibung auf Basis Zensus 2011 – 1) Die Gliederung „deutsch/nichtdeutsch“ ist durch die Reform des Staatsangehörigkeitsrechts vom Juli 1999 ab dem Berichtsjahr 2000 beeinflusst.



Gemeindemodellrechnung*) 1.1.2011 – 1.1.2030 nach Altersgruppen und Geschlecht

Altersgruppe Geschlecht	Molbeck, Stadt				Nordrhein-Westfalen		
	1.1.2011	1.1.2020		1.1.2030		1.1.2020	1.1.2030
	Anzahl	2011=100		Anzahl	2011=100		2011=100
Bevölkerung insgesamt	75 253	73 735	98,0	72 116	95,8	98,6	96,3
davon im Alter von ... Jahren							
unter 6	3 706	3 462	93,4	3 162	85,3	97,9	93,5
6 bis unter 18	9 368	8 160	87,1	7 658	81,7	85,6	82,9
18 bis unter 25	6 399	5 526	86,4	4 827	75,4	88,8	74,2
25 bis unter 30	3 853	4 287	111,3	3 653	94,8	106,8	89,1
30 bis unter 40	8 717	8 866	101,7	8 920	102,3	104,9	104,1
40 bis unter 50	11 916	9 404	78,9	9 542	80,1	71,6	73,5
50 bis unter 60	10 789	11 741	108,8	9 297	86,2	116,9	83,0
60 bis unter 65	4 578	5 291	115,6	5 736	125,3	123,6	140,8
65 und mehr	15 927	16 998	106,7	19 321	121,3	107,3	127,7
18 bis unter 65	46 252	45 115	97,5	41 975	90,8	98,4	89,0
Männlich	36 373	35 584	97,8	34 786	95,6	99,0	97,0
Weiblich	38 880	38 151	98,1	37 330	96,0	98,2	95,7

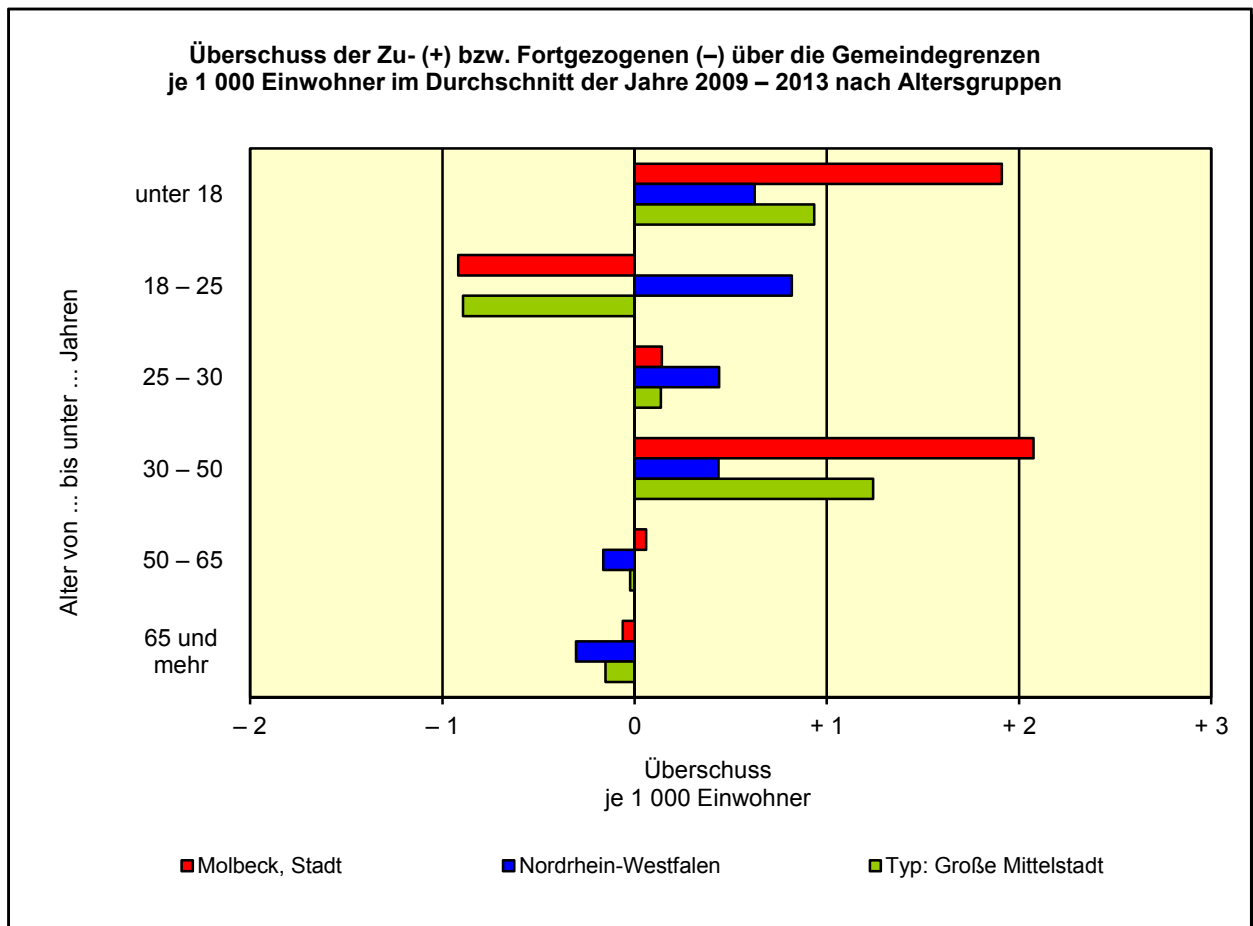
*) Modellrechnung zur zukünftigen Bevölkerungsentwicklung für kreisangehörige Gemeinden - Die absoluten Werte wurden aus methodischen Gründen auf die 10-er Stelle gerundet.



*) Modellrechnung zur zukünftigen Bevölkerungsentwicklung für kreisangehörige Gemeinden - Die absoluten Werte wurden aus methodischen Gründen auf die 10-er Stelle gerundet.

Wanderungen über die Gemeindegrenzen im Durchschnitt der Jahre 2009 – 2013

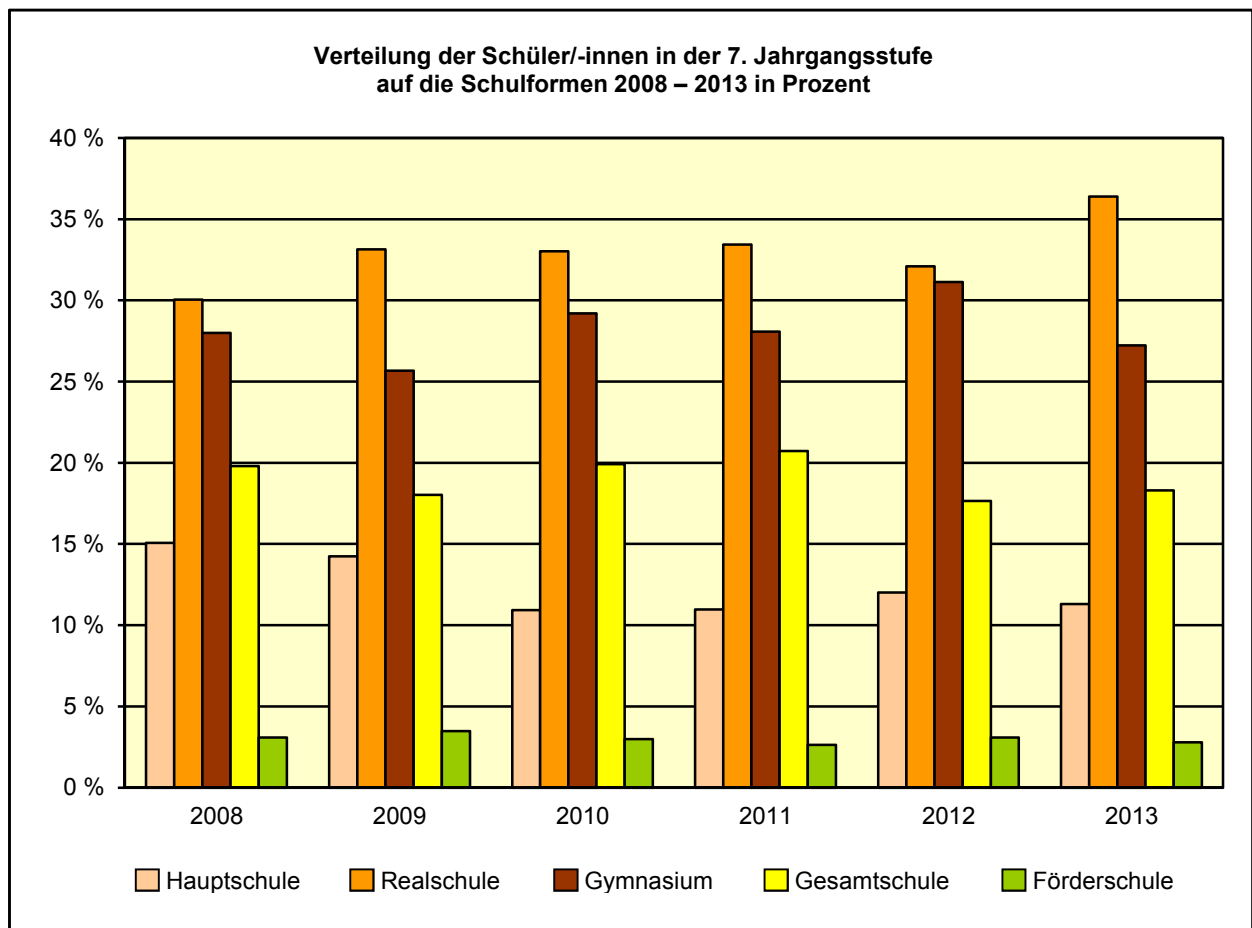
Zu- bzw. Fortgezogene	Betrachtungsgebiet		Alle Gemeinden des			
			Kreises	Reg.-Bez.	Landes	gleichen Typs
	Anzahl	%				
Zugezogene insgesamt	2 930	100	100	100	100	100
davon im Alter von ... Jahren						
unter 18	532	18,2	15,6	14,7	14,1	15,3
18 bis unter 25	486	16,6	17,0	22,5	21,6	18,3
25 bis unter 30	426	14,5	15,7	17,7	17,8	16,3
30 bis unter 50	1 001	34,2	34,3	31,4	32,7	34,4
50 bis unter 65	279	9,5	10,7	8,6	8,7	9,9
65 und mehr	206	7,0	6,6	5,0	5,0	5,8
18 bis unter 65	2 192	74,8	77,8	80,2	80,9	78,8
Nichtdeutsche	723	24,7	23,6	29,1	30,2	26,4
Fortgezogene insgesamt	2 691	100	100	100	100	100
davon im Alter von ... Jahren						
unter 18	390	14,5	13,7	13,5	13,3	13,7
18 bis unter 25	554	20,6	20,5	22,8	20,8	20,8
25 bis unter 30	415	15,4	16,2	18,6	17,6	16,5
30 bis unter 50	846	31,4	32,0	31,1	33,1	32,6
50 bis unter 65	275	10,2	10,7	8,8	9,4	10,2
65 und mehr	210	7,8	7,0	5,3	5,9	6,3
18 bis unter 65	2 091	77,7	79,3	81,3	80,8	80,0
Nichtdeutsche	521	19,4	19,3	24,4	25,3	21,7



Allgemeinbildende Schulen am 15.10.2013

Merkmal	Ins- gesamt ¹⁾	Grund- schule	Haupt- schule	Real- schule	Gymna- sium	Gesamt- schule	Förder- schule
Schulen	23	11	2	3	3	1	2
Schüler/-innen	9 188	2 568	516	1 899	2 220	1 190	333
Ausländeranteil in %	9,6	7,3	32,4	8,3	3,5	19,2	18,9
Verteilung in der 7. Jahrgangsstufe auf die Schulformen in %	100,0	x	11,3	36,4	27,2	18,3	2,8
Schüler/-innen je Klasse ²⁾	24,3	23,8	20,6	29,2	26,9	27,0	10,7
Schulentlassungen	1 173	–	160	332	398	210	51
ohne Hauptschulabschluss	69	–	28	2	–	11	28
mit Hauptschulabschluss nach Klasse 9	110	–	58	–	6	23	23
mit Qualifikationsvermerk	8	–	1	–	6	1	–
mit Hauptschulabschluss nach Klasse 10	105	–	33	8	–	64	–
mit Fachoberschulreife	440	–	41	322	11	66	–
mit Qualifikationsvermerk	249	–	11	211	11	16	–
mit Fachhochschulreife (schulischer Teil)	33	–	–	–	22	11	–
mit Hochschulreife	416	–	–	–	359	35	–
Lehrer/-innen³⁾	675	159	51	111	156	97	61
weiblich in %	69,3	88,1	58,8	69,4	62,2	53,6	73,8
vollzeitbeschäftigt in %	70,4	64,2	82,4	77,5	71,8	76,3	78,7

1) ggf. einschließlich noch nicht umorganisierter Volksschulen, Sekundarschulen, Schularten mit mehreren Bildungsgängen, freier Waldorfschulen und Weiterbildungskollegs – 2) ggf. ausschließlich der Sekundarstufe II – 3) hauptamtliche und hauptberufliche Lehrkräfte



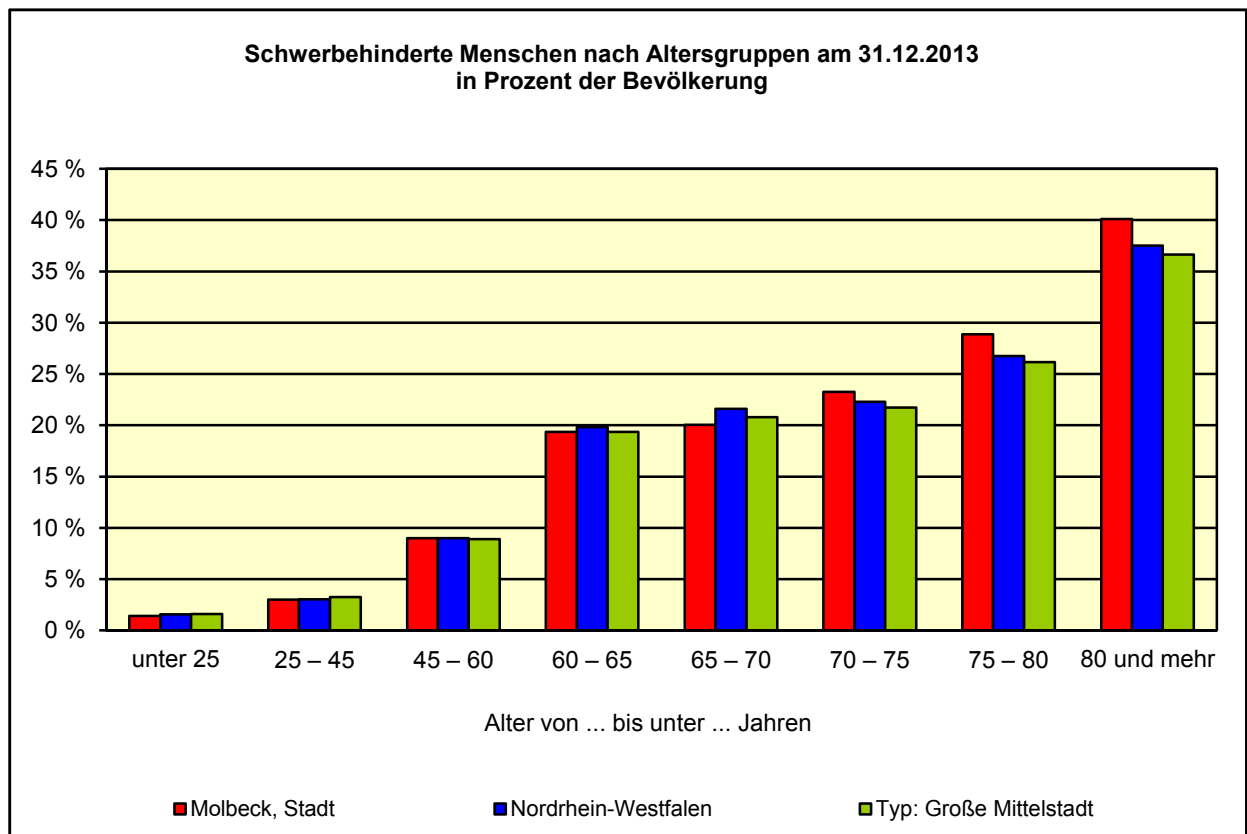
Berufskollegs am 15.10.2013

Merkmale	Insgesamt ¹⁾	Berufsschule	Berufsgrundschuljahr ²⁾	Berufsfachschule	Fachoberschule	Fachschule
Schulen	2	1	1	2	1	1
Schüler/-innen	1 936	972	173	423	74	135
Ausländeranteil in %	12,6	9,7	34,7	20,1	1,4	0,7
Lehrer/-innen ³⁾	95

1) Zahl der Schulorganisationen, die unter einer Leitung stehen – 2) einschließlich Berufsorientierungsjahr –
 3) hauptamtliche und hauptberufliche Lehrkräfte

Schwerbehinderte Menschen am 31.12.2013

Art der schwersten Behinderung	Schwerbehinderte Menschen		
	insgesamt	männlich	weiblich
Insgesamt	7 816	4 055	3 761
Verlust oder Teilverlust von Gliedmaßen	50	37	13
Funktionseinschränkungen von Gliedmaßen	807	370	437
Funktionseinschränkung der Wirbelsäule und des Rumpfes, Deformierung des Brustkorbes	664	335	329
Blindheit und Sehbehinderung	349	143	206
Sprach- oder Sprechstörungen, Taubheit, Schwerhörigkeit, Gleichgewichtsstörungen	335	175	160
Verlust einer Brust oder beider Brüste, Entstellungen u. a.	74	–	74
Beeinträchtigung der Funktion von inneren Organen bzw. Organsystemen	1 958	1 140	818
Querschnittslähmung, zerebrale Störungen, geistig-seelische Behinderungen, Suchtkrankheiten	1 388	710	678
Sonstige und ungenügend bezeichnete Behinderungen	2 191	1 145	1 046

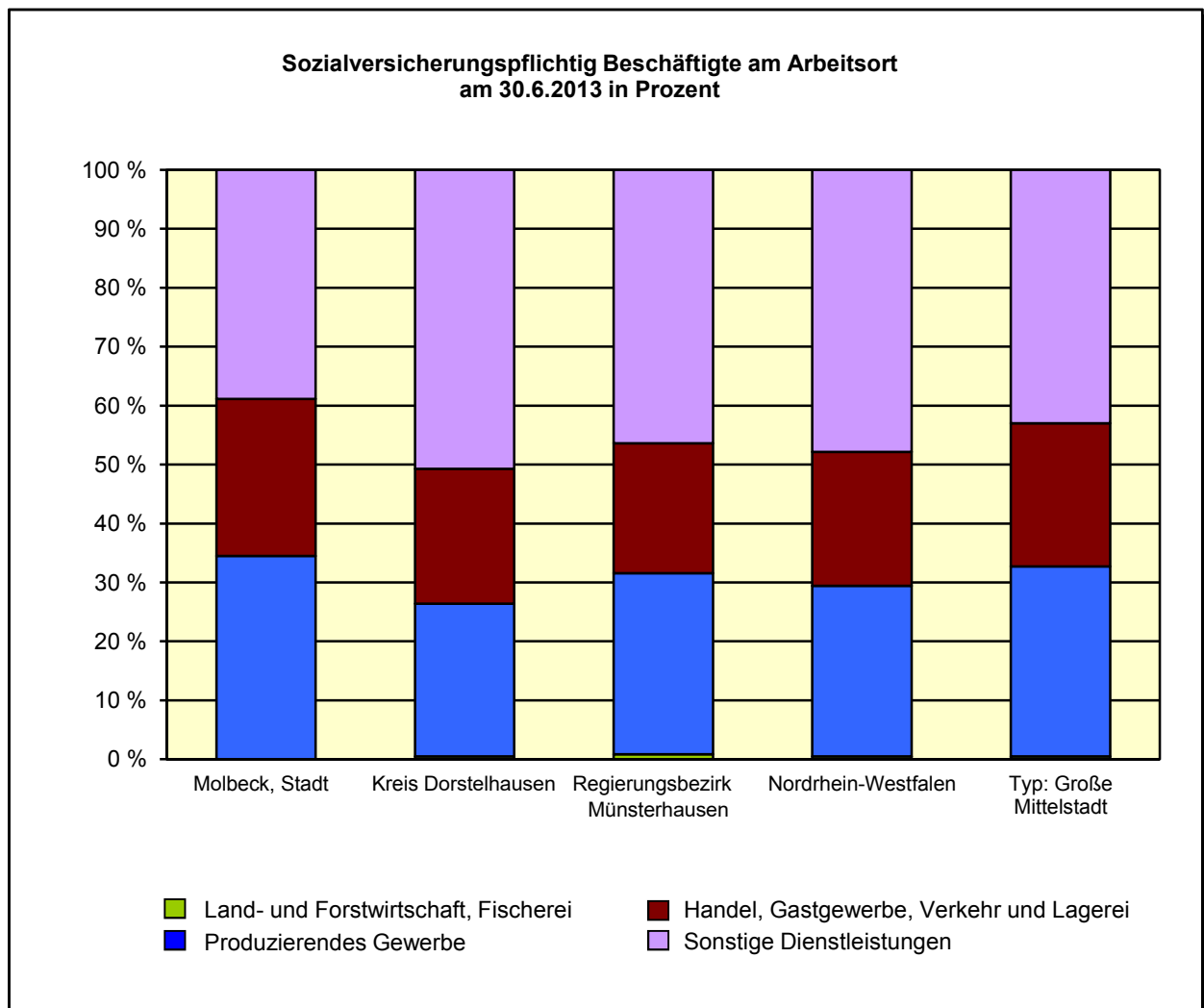


Sozialversicherungspflichtig Beschäftigte am Arbeitsort am 30.6.2013

Wirtschaftszweig (WZ 2008)	Beschäftigte			Darunter Ausländer/-innen		
	insgesamt	männlich	weiblich	zusammen	männlich	weiblich
Insgesamt (einschl. ohne Angabe)	15 353	8 925	6 428	1 409	990	419
Land- und Forstwirtschaft, Fischerei	4	4	–	–	–	–
Produzierendes Gewerbe	5 296	4 620	676	702	651	51
Handel, Gastgewerbe, Verkehr und Lagerei	4 087	2 428	1 659	354	220	134
Sonstige Dienstleistungen	5 966	1 873	4 093	353	119	234

Sozialversicherungspflichtig Beschäftigte am Arbeitsort am 30.6.2013 in Prozent

Wirtschaftszweig (WZ 2008)	Betrachtungs- gebiet	Alle Gemeinden des			
		Kreises	Reg.-Bez.	Landes	gleichen Typs
Insgesamt (einschl. ohne Angabe)	100	100	100	100	100
Land- und Forstwirtschaft, Fischerei	0	0,5	0,8	0,5	0,5
Produzierendes Gewerbe	34,5	25,9	30,7	28,9	32,3
Handel, Gastgewerbe, Verkehr und Lagerei	26,6	22,9	22,1	22,7	24,2
Sonstige Dienstleistungen	38,9	50,7	46,4	47,8	43,0



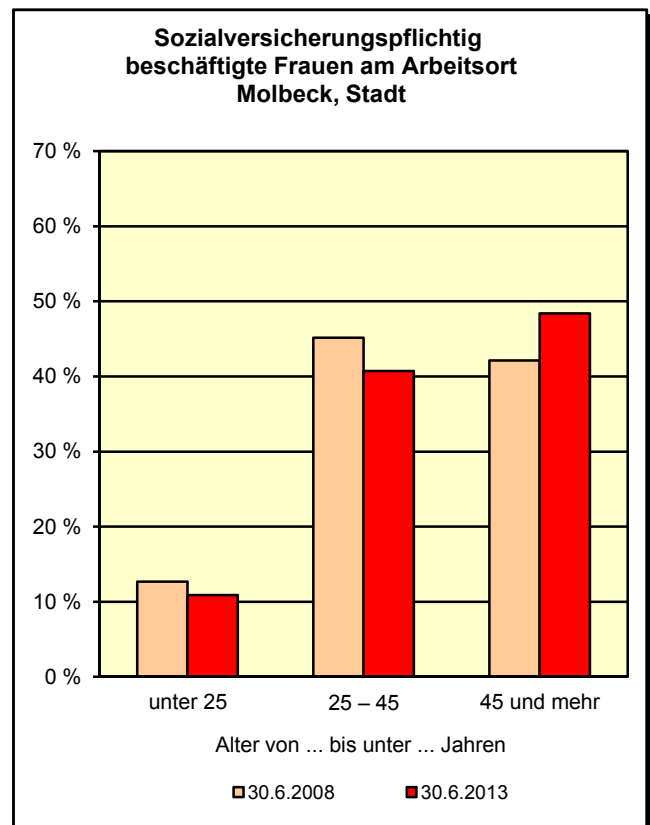
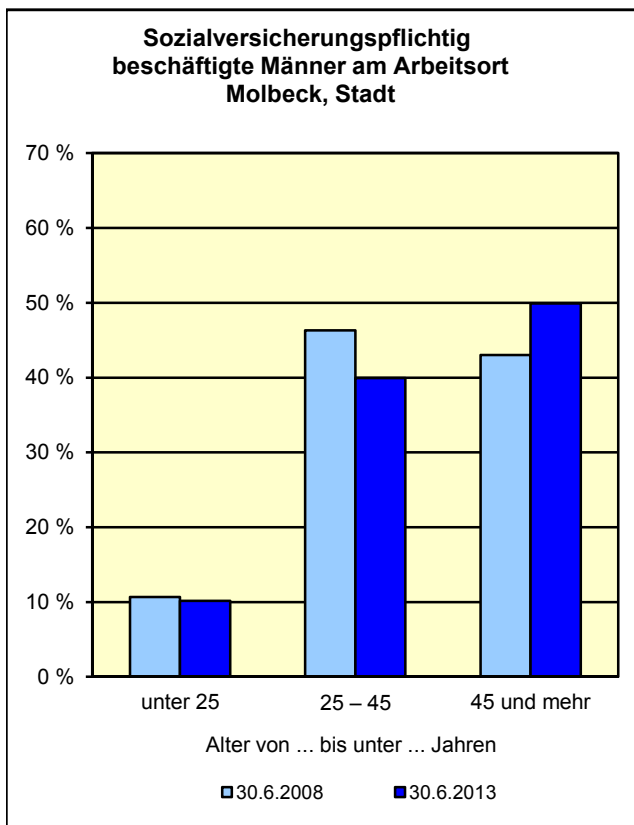
Sozialversicherungspflichtig Beschäftigte am 30.6.2013 nach Geschlecht

Geschlecht	Beschäftigte am Arbeitsort		Beschäftigte am Wohnort		Pendler-saldo ¹⁾
	insgesamt	darunter Einpendler ¹⁾	insgesamt	darunter Auspendler ¹⁾	
Insgesamt	15 353	8 909	23 062	16 618	-7 709
Männlich	8 925	5 705	13 351	10 131	-4 426
Weiblich	6 428	3 204	9 711	6 487	-3 283

1) über die Gemeindegrenzen

Sozialversicherungspflichtig Beschäftigte am Arbeitsort am 30.6.2013 nach Beschäftigungsumfang und Alter

Beschäftigungsumfang Altersgruppe	Insgesamt		Männlich		Weiblich	
	insgesamt	Ausländer/-innen	zusammen	Ausländer/-innen	zusammen	Ausländer/-innen
Insgesamt	15 353	1 409	8 925	990	6 428	419
unter 25 Jahre	1 605	162	906	102	699	60
25 bis unter 45 Jahre	6 182	836	3 564	587	2 618	249
45 Jahre und mehr	7 566	411	4 455	301	3 111	110
Vollzeitbeschäftigte
unter 25 Jahre
25 bis unter 45 Jahre
45 Jahre und mehr
Teilzeitbeschäftigte
unter 25 Jahre
25 bis unter 45 Jahre
45 Jahre und mehr



Sozialversicherungspflichtig Beschäftigte am Arbeitsort 30.6.1998 – 30.6.2013 nach dem Beschäftigungsumfang

Beschäftigungsumfang Beschäftigtengruppe	1998	2003		2008		2013	
	Anzahl	Anzahl	1998=100	Anzahl	1998=100	Anzahl	1998=100
Insgesamt	16 595	15 470	93,2	14 508	87,4	15 353	92,5
Männer	9 989	9 093	91,0	8 616	86,3	8 925	89,3
Frauen	6 606	6 377	96,5	5 892	89,2	6 428	97,3
Deutsche	15 380	14 435	93,9	13 531	88,0	13 940	90,6
Ausländer/-innen	1 215	1 028	84,6	972	80,0	1 409	116,0
Vollzeitbeschäftigte	14 299	12 859	89,9	12 017	84,0	.	x
Männer	9 820	8 697	88,6	8 273	84,2	.	x
Frauen	4 479	4 162	92,9	3 744	83,6	.	x
Deutsche	13 189	12 025	91,2	11 220	85,1	.	x
Ausländer/-innen	1 110	827	74,5	793	71,4	.	x
Teilzeitbeschäftigte	2 296	2 608	113,6	2 488	108,4	.	x
Männer	169	394	233,1	341	201,8	.	x
Frauen	2 127	2 214	104,1	2 147	100,9	.	x
Deutsche	2 191	2 407	109,9	2 308	105,3	.	x
Ausländer/-innen	105	201	191,4	179	170,5	.	x

Wichtig – Aktuelle Einschränkung bei der Beschäftigungsstatistik

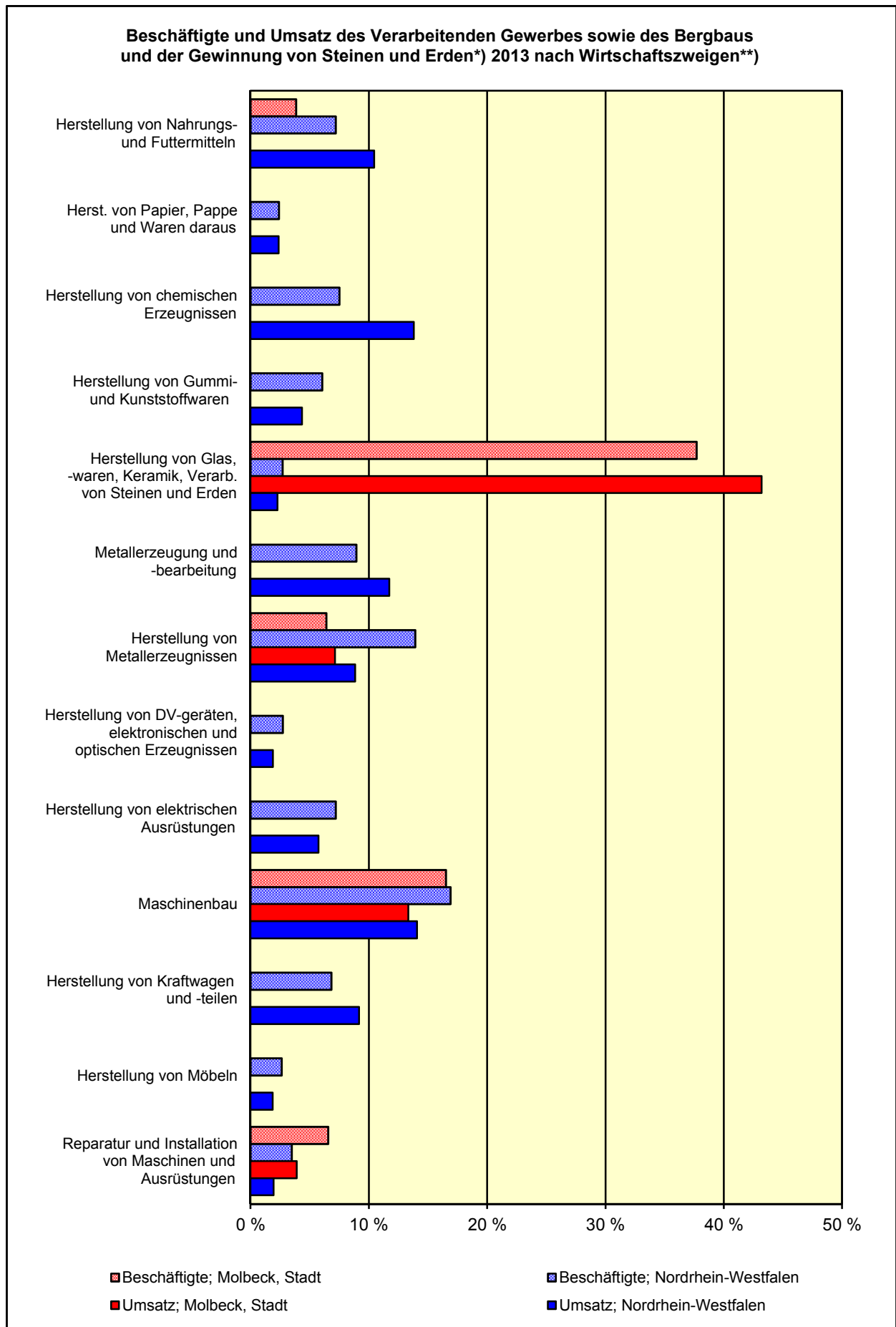
Mit der Entwicklung und Abstimmung der neuen Klassifikation der Berufe 2010 hat die Statistik der Bundesagentur für Arbeit eine Verbesserung der Aussagekraft der Arbeitsmarktstatistiken geschaffen. Seit Anfang Dezember 2011 wird dieser Tätigkeitsschlüssel von den Arbeitgebern verwendet.

Analysen der ersten vorliegenden Daten haben gezeigt, dass die Umstellungen im Erhebungsverfahren bei einigen Merkmalen aktuell leider zu Einschränkungen der Aussagekraft führen, vor allem bei Vergleichen mit Vorjahreswerten.

Letzte sichere Veröffentlichungen hierzu liegen in den Statistiken für den Berichtstermin Juni 2011 vor. Verzichtet werden muss aktuell auf eine **Gliederung nach Berufen**, nach der **Ausbildung** sowie der **Arbeitszeit**.

Die Bundesagentur führt nach § 281 SGB III auf der Basis der Meldungen zur Sozialversicherung die Beschäftigungsstatistik durch. Ihr obliegt nach § 283 Abs. 1 SGB III die Veröffentlichung der Beschäftigungsstatistik als Teil der Arbeitsmarktstatistik. Darüber hinaus sind im Vertrag zur Regelung der Datenübermittlung durch die Bundesagentur zwischen der Bundesagentur für Arbeit und den Statistischen Ämtern der Länder Deutschlands die Veröffentlichungsmöglichkeiten der statistischen Ämter in sachlicher und regionaler Hinsicht geregelt und werden im Rahmen der Kommunalprofile NRW ausgeschöpft.

Darüber hinausgehende Datenwünsche sind direkt an die Bundesagentur für Arbeit, Statistik-Service-West, Tel.-Nr. 01801 787227 oder E-Mail Statistik-West@arbeitsagentur zu richten.



*) Betriebe von Unternehmen mit im Allgemeinen 20 und mehr Beschäftigten – **) Klassifikation der Wirtschaftszweige (WZ 2008)

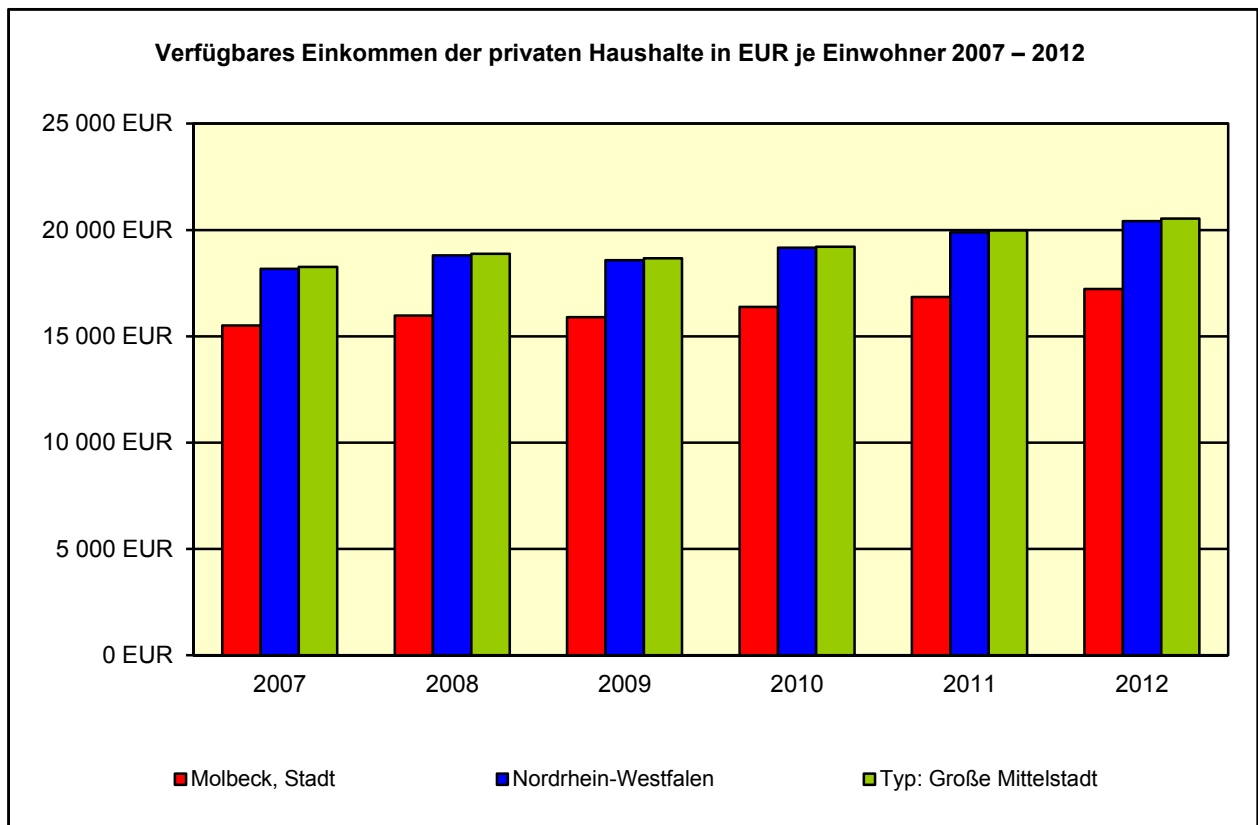
Steuerpflichtige, steuerbarer Umsatz*) und Umsatzsteuer 1994 – 2009

Merkmal	1994	2000	2008	2009
Umsatzsteuerpflichtige	1 813	1 831	1 838	1 794
Steuerbarer Umsatz (1 000 EUR)	1 466 809	2 228 787	3 279 343	2 427 234
Steuerbarer Umsatz für Lieferungen und Leistungen (1 000 EUR)	1 376 323	2 049 263	2 938 701	2 239 356
Umsatzsteuer vor Abzug der Vorsteuer (1 000 EUR)	189 607	274 420	535 303	393 520
Umsatzsteuer für Lieferungen und Leistungen (1 000 EUR)	.	.	471 968	358 692
Abziehbare Vorsteuer (1 000 EUR)	133 157	225 637	449 196	311 146
Umsatzsteuervorauszahlung (1 000 EUR)	56 450	48 666	97 895	82 313

*) Steuerpflichtige mit Lieferungen und Leistungen von mehr als 12 782 EUR (1994), 16 617 EUR (2000) und ab 2007 von mehr als 17 500 EUR (jeweils ohne Umsatzsteuer)

Primäreinkommen und verfügbares Einkommen der privaten Haushalte 2012

Einkommen	Betrachtungs- gebiet	Alle Gemeinden des			
		Kreises	Reg.-Bez.	Landes	gleichen Typs
Primäreinkommen					
Insgesamt (Mill. EUR)	1 430	13 307	59 814	431 715	74 368
EUR je Einwohner	19 029	21 313	23 030	24 197	24 152
Verfügbares Einkommen der privaten Haushalte					
Insgesamt (Mill. EUR)	1 294	11 757	51 237	364 140	63 215
EUR je Einwohner	17 217	18 831	19 728	20 409	20 530
Rangziffer der Gemeinde in NRW (1 bis 396)	378	x	x	x	x



Wahlergebnisse 2012 bis 2014

Wahl	Betrachtungs- gebiet	Alle Gemeinden des			
		Kreises	Reg.-Bez.	Landes	gleichen Typs

Wahlbeteiligung in %

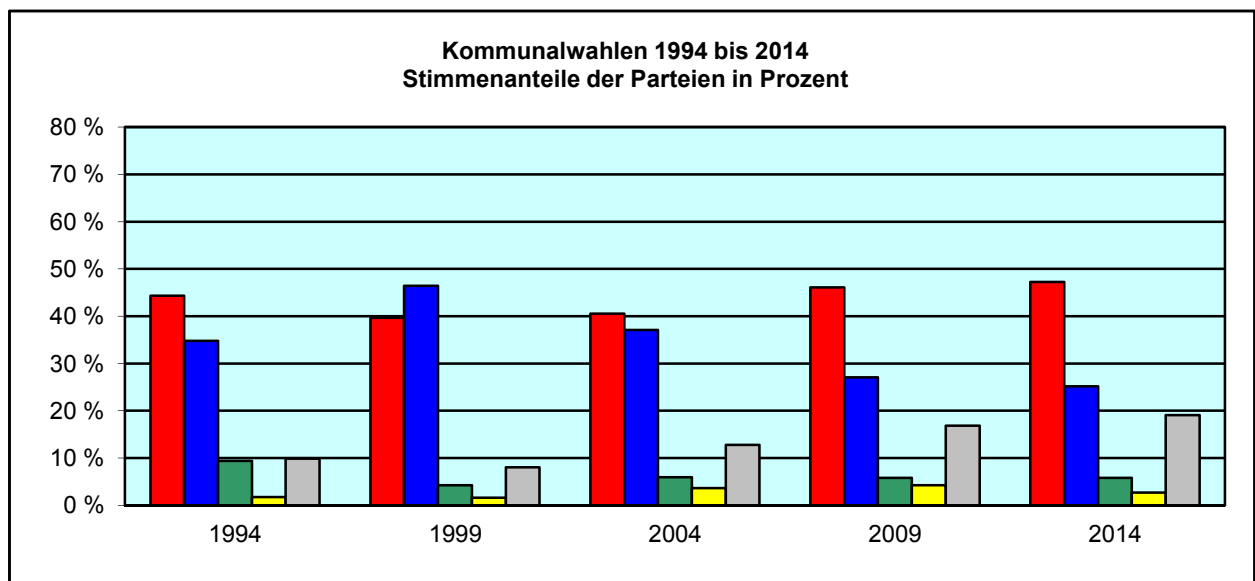
Kommunalwahlen*) 2014	47,1	48,0	52,8	50,0	48,1
Landtagswahl 2012	57,2	59,0	61,3	59,6	58,8
Bundestagswahl 2013	70,5	71,6	73,9	72,5	71,8
Europawahl 2014	48,1	49,3	54,6	52,3	50,1

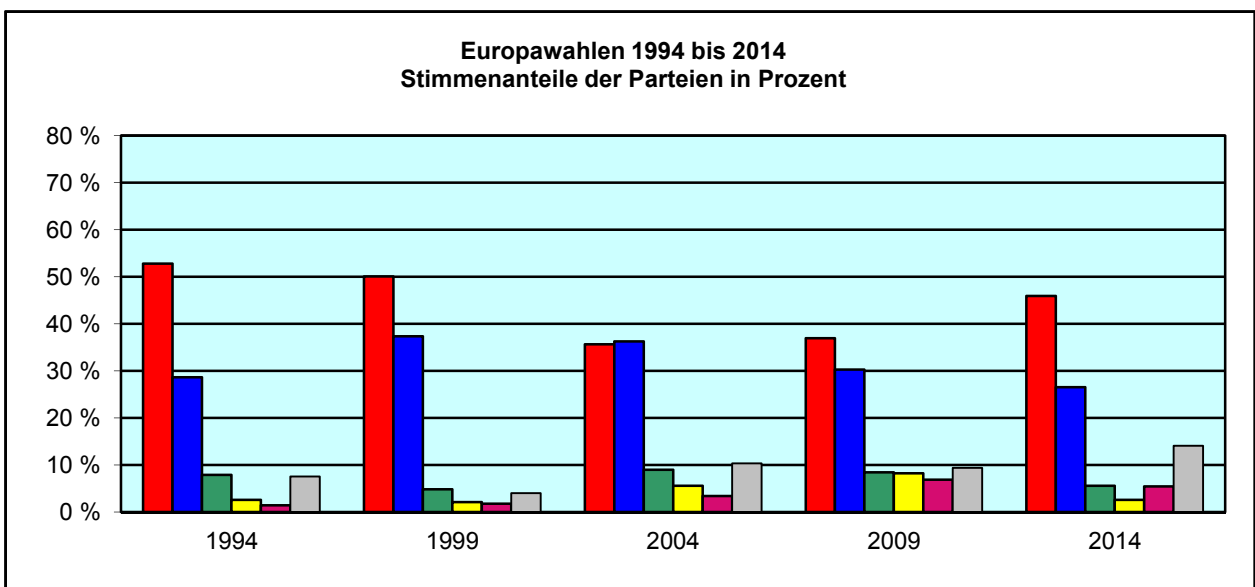
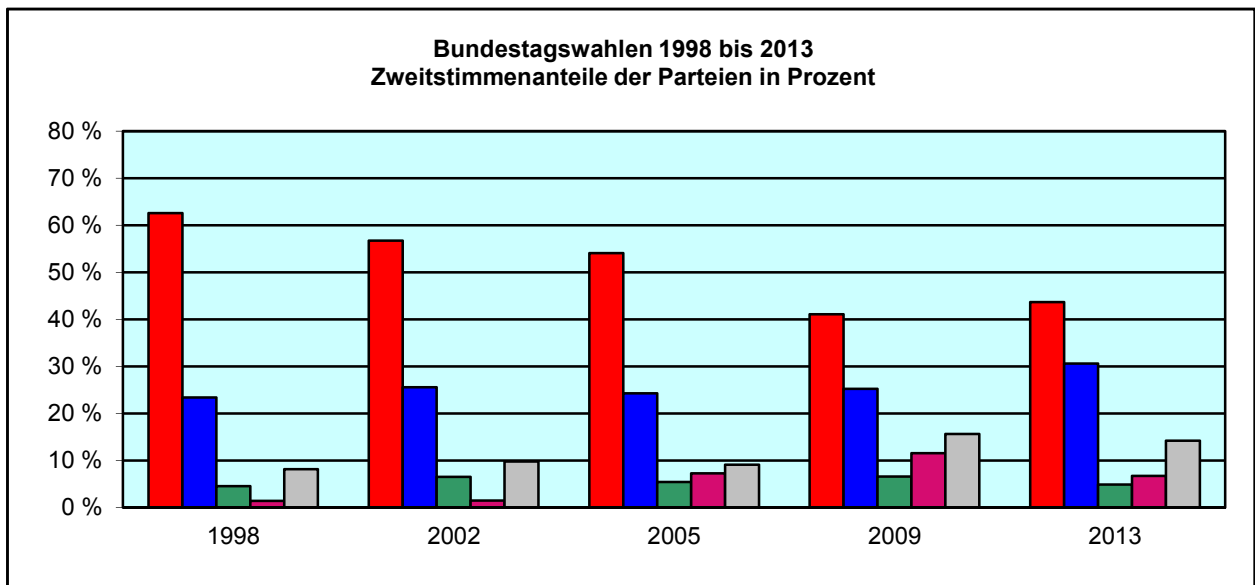
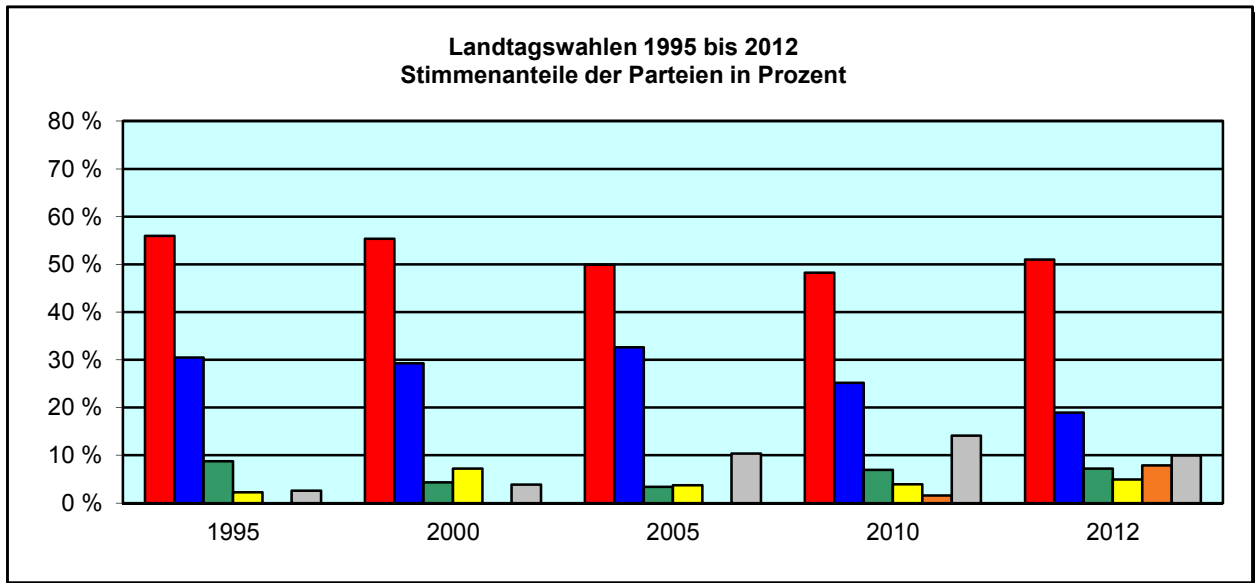
Stimmenanteile der Parteien in %

Kommunalwahlen*) 2014	SPD	47,3	40,4	32,2	31,4	34,1
	CDU	25,2	33,8	40,0	37,5	37,4
	GRÜNE	5,8	8,8	10,9	11,7	9,3
	FDP	2,7	3,9	4,4	4,7	4,5
	Sonstige	19,1	13,1	12,4	14,6	14,7
Landtagswahl 2012	SPD	51,0	46,8	39,4	39,1	41,2
	CDU	19,0	22,3	30,0	26,3	25,9
	GRÜNE	7,2	8,6	10,4	11,3	9,8
	FDP	4,9	5,8	7,1	8,6	8,4
	PIRATEN	7,9	8,7	7,2	7,8	7,9
Bundestagswahl 2013	SPD	43,6	39,6	32,7	31,9	33,3
	CDU	30,6	34,7	41,7	39,8	40,0
	GRÜNE	4,9	5,9	7,6	8,0	6,8
	DIE LINKE	6,7	6,4	5,4	6,1	5,9
	Sonstige	14,2	13,3	12,6	14,2	14,0
Europawahl 2014	SPD	45,9	40,4	33,8	33,7	35,8
	CDU	26,5	31,9	39,0	35,6	35,4
	GRÜNE	5,6	7,4	9,5	10,1	8,6
	FDP	2,6	2,9	3,5	4,0	3,9
	DIE LINKE	5,4	2,9	4,0	4,7	4,4
Sonstige	14,1	12,6	10,1	11,9	11,9	

*) Wahlen zu den Vertretungen der Gemeinden und kreisfreien Städte (Gemeindeebene) bzw. der kreisfreien Städte und Kreise (Kreis-, Regierungsbezirks- und Landesebene)

■ SPD
 ■ CDU
 ■ GRÜNE
 ■ FDP
 ■ Sonstige





Zeichenerklärung (nach DIN 55 301)

0	= weniger als die Hälfte von 1 in der letzten besetzten Stelle, jedoch mehr als nichts
–	= nichts vorhanden (genau null)
.	= Zahlenwert unbekannt oder geheim zu halten
x	= Tabellenfach gesperrt, weil Aussage nicht sinnvoll

Hinweis zu den Sozialversicherungspflichtig Beschäftigten

Fehlende oder falsche Signierungen der Meldungen zur Sozialversicherung werden ab dem Berichtsjahr 1998 vom neuen Auswertungsverfahren nicht mehr automatisch korrigiert. Dies hat die Konsequenz, dass z.B. die Summierung aus Vollzeit und Teilzeit oder aus Deutschen und Ausländern nicht immer die "Beschäftigten insgesamt" ergibt, sondern geringfügig kleiner sein kann.

Hinweis zu den Diagrammen

Geheim zu haltende Werte (".") werden in Diagrammen wie "–" (nichts vorhanden, genau null) behandelt.